

特集

府大図書館へ ようこそ！

目次

新入生へのメッセージ

図書館利用ガイド

図書館からのお知らせ

春の企画展示

図書館オリエンテーション&
館内ツアーを開催します

学生選書ツアー

編集後記

ひとり歩き

これまでに4冊の単行本を大手の出版会社のおかげで世に出すことができた。自分で言うのも何ですが、結構売れた。全てがダチョウの研究に関することで、エッセイ風な書き方である。今年に入って、私の本の一部が、とある教育機関の国語の試験問題になったというのではないか。後日、送られてきた内容を見ると、穴埋め問題とか、文章の意味するところとか、作者の思いなど、結構な問題ができるものだと感心した。私の娘が解いてみたというので、点数を聞いたら80点だというので、親が書いた本のことも理解できないのかと怒ってしまった。では、お手本にと私が試験に挑んだところ、40点強の点数しか取れていないではないか。落第点である。作り手は思うがままに作っている。それを受け取る人、分析する人は人それぞれ。音楽も文章も発言も勝手に「ひとり歩き」して、作者とは別次元のところを彷徨うのでしょうか。（学長）

塚本 康浩



『ダチョウ博士の人畜無害のすいめ：ダチョウのおかげでガクチョウになった!』
ビジネス社,2021.5(請求記号 646.2||T)
『ダチョウはアホだが役に立つ』
幻冬舎,2021.3(請求記号 646.2||T)

懐疑のすすめ

「人間的な知性の自由はさしあたり懐疑のうちにある。自由人といわれる者で懐疑的でなかったような人を私は知らない。「懐疑は知性の徳として人間精神を浄化する。ちょうど泣くことが生理的に我々の感情を浄化するように」。これは、哲学者・三木清が今から約90年前に記した文章(『人生論ノート』)からの引用です。新入生みなさんは、これまでの学習において懐疑を抑制されてきたと思います。受験勉強には、基本的に懐疑はありえません。しかし、知性の自由を求めるなら、懐疑の実践が必要になります。ただ、懐疑にもレベルがあり、大きく分けると、単に書かれた、あるいは語られた事実を疑うという次元と、見方や視点を問う(相対化する)という次元が存在します。どんな書物も(たとえ教科書でも)特定の視点に基づいて書かれているわけですから、その視点が何かを取り出して懐疑してみることが大事です。三木はデカルトを念頭において次のように注意を促しています。「懐疑には節度が必要ならば、節度のある懐疑のみが真に懐疑の名に価するということは、懐疑が方法であることを意味している」。大学では、方法としての懐疑をしっかりと学ぶことが、このほか大切だと思います。

小林 啓治



『人生論ノート』三木清著、
創元社,1941.8(請求記号
121.67||M)

(附属図書館長)



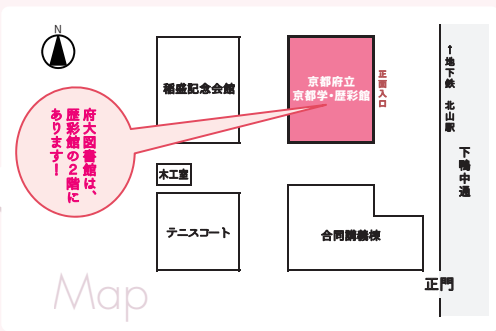
新入生のための図書館利用ガイド

新入生の皆さん、ご入学おめでとうございます！

図書館を活用し充実した学生生活を送っていただけるよう、コンパクトな利用ガイドを作成しました。スタッフ一同、皆さんのご来館を心よりお待ちしております。



蔵書数(図書:約24万冊 雑誌:約8100タイトル)



図書館は下鴨キャンパスの北東、下鴨中通に面する京都府立京都学・歴彩館の2階にあります。図書館と京都府立京都学・歴彩館(旧京都府立総合資料館)、京都府立医科大学下鴨館の資料をワンフロアで閲覧できます。また、地下1階には学内者専用の書庫があります。

● 開館時間

月～金 9:00～21:00 土日 9:00～17:00

※新型コロナウイルス感染症対策のため、平日は19時に閉館しています(2023年4月1日現在)。

● 休館日

毎月第2水曜日、祝日法による休日、年末年始、蔵書整理期間



HP 利用案内▶

How to Use

■ 利用方法

2階フロアにある本や雑誌などは自由に閲覧できます。貸出の際は本と学生証(=図書館利用カード)をカウンターへお持ちください。地下1階書庫への入室には学生証が必要です(鞆類はコインロッカーに預けてください)。

	貸出冊数	貸出期間
1回生:	6冊	2週間

※夏・冬・春期休業中は長期貸出を実施します。

※雑誌・新聞・「禁帯出」や「館内」ラベルがついた本・研究室・歴彩館の資料は借りられません。

館内で水分補給ができる

ドリンクコーナー
(2階ロッカースペース奥)



※他のエリアは飲食不可です。





Search

資料を探すには？

【図書館の蔵書を探す】

読みたい本や雑誌が図書館に所蔵されているかどうかを、3館合同蔵書検索システム(OPAC)で検索できます。 ▲OPAC



京都府立京都学・歴史館、京都府立医科大学附属図書館の所蔵資料も一度に検索可能です。

【図書館にない資料を探す】

- 図書・雑誌を探す
 - ▶ CiNii Books(国内の大学図書館蔵書検索)
- 論文を探す
 - ▶ CiNii Research(国内雑誌の論文検索)

図書館に所蔵がない資料は、他大学の図書館や京都府内の公共図書館から取り寄せ可能です。

My library

マイライブラリを利用しよう

図書館からのお知らせや、資料の貸出・予約状況などが確認できるWebサービスです(図書館HPのマイライブラリからログイン)。

利用するには、図書館カウンターでパスワードの事前登録をしてください。 ▲マイライブラリ



- 本の予約
- 返却期限の延長
- 複写物や資料の取り寄せ依頼

E-journals, e-books, databases

電子ジャーナル・電子ブック・データベースは学外からも利用可能

図書館に来館しなくても自宅等、学外からオンラインで電子資料が利用できます。学外からは、全学認証IDとそのパスワードでログインしてご利用ください。詳細は、図書館HPの「電子ジャーナル・ブックリスト」をご覧ください。



電子ジャーナル・ブックリスト▲

Laboratory

グループ研究室や個室もあります

閲覧席のほか、グループでの勉強会や集中して自習したい時に使える部屋を設置しています。カウンターにて利用申し込み、または図書館HPの施設予約システムからも予約できます。

校内LANに接続できるPC・プロジェクターも貸出しています(室内でご利用ください)。



Check the news!

図書館からのお知らせをチェック!

ホームページやTwitterのほか、図書館報「なからぎ」、「新着案内(文庫・新書) News Letter」などで図書館からのお知らせ、おすすめ情報を発信しています。8PのQRコードからぜひチェック＆フォローをお願いします!

京都府立大学附属図書館 2階フロアマップ

学内者用

(お知らせ) 「感染症拡大予防のためのガイドライン」を踏まえ、新型コロナウイルスの感染拡大予防に努めており、利用時間や利用機能を一部制限している場合があります。最新情報は、図書館HPでご確認ください。

☆…感染症拡大防止のため、時間短縮している部分 (2023年4月1日現在)

○開館時間 平日 9時～21時 (☆19時まで) 土・日 9時～17時

○休館日 第2水曜日、祝日、年末年始 (12/28～1/4)、蔵書整理期間

日本十進分類法に基づき、分類番号順に並べています。

開架Ⅰ…総記、哲学、歴史、地理、社会科学 (0～3類)

開架Ⅱ…自然科学、工学、産業 (4～6類)

開架Ⅲ…芸術、言語、文学 (7～9類)

2F書庫Ⅰ及び2F書庫Ⅱには、主に出版年の古くなくなった図書を置いてあります。開架式書庫のため、自由に閲覧できます。

2F書庫Ⅰ…総記、哲学、歴史、地理、社会科学及び大型図書

2F書庫Ⅱ…自然科学、工学、産業、芸術、言語、文学及び文庫、新書

カウンター前には、参考図書や府大コーナーがあります。

府大関係図書資料群…本学に関する資料、本学教員の著書、博士論文及び修士論文

教職、教科書…教職課程に関する図書、中学、高校教科書
調べ方…論文作成資料群…レポート、論文作成に役立つ図書
しごと…資格資料群…就職活動に役立つ図書

グループ研究室 (4室)

グループで学習・研究するスペースです。

少人数での学習会、ゼミ発表等に利用できます。

研究個室 (10室)

1人で集中して学習・研究するスペースです。

相談カウンターでお申し込みください。

施設予約システムからも予約ができます。

(貸出・返却カウンターでバスのワードの事前登録)

蔵書検索用端末 (OPAC)

本学所蔵資料の検索ができます。

京都学・歴史館、府立医科大学附属図書館の資料も一度に検索できます。

検索結果詳細画面の「所在」が「府大」で始まる資料が本学所蔵資料です。

検索結果は、レシートプリンタから印刷できます。

貸出・返却カウンター

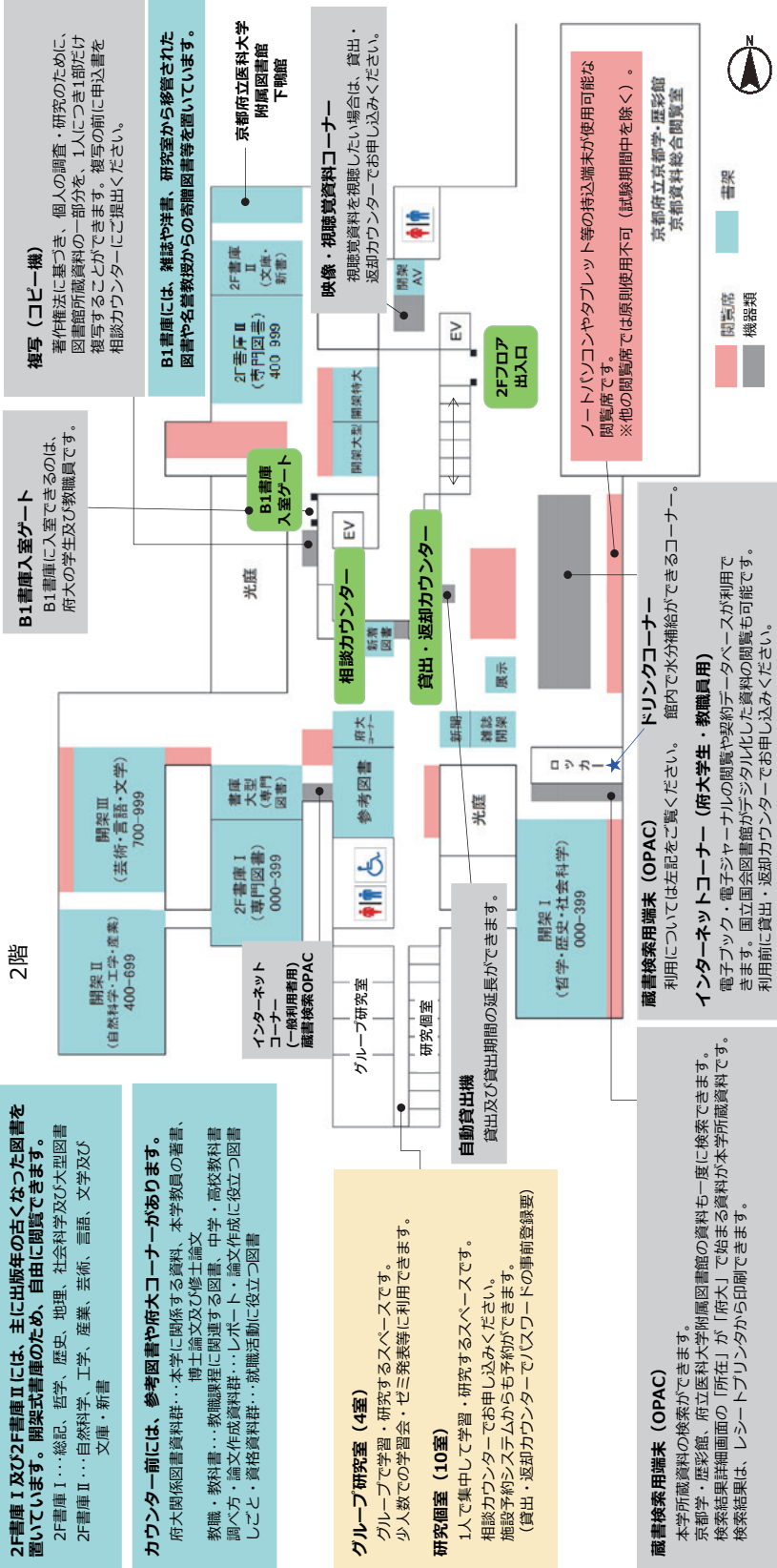
貸出・返却、貸出期間の延長、図書の予約、学生希望図書の受付、利用カードやマイライブラリのパスワード発行等を行っています。

相談カウンター

グループ研究室・研究個室の利用、複写の申し込み、他大学図書館等への閲覧依頼や図書・複写物の取り寄せ、京都府内公共図書館・読書施設等からの図書の取り寄せは、相談カウンターにお申し込みください。

読みたい図書・雑誌の場所が分からない、必要な資料があるけど入手方法が分からない場合は、お気軽に職員にご相談ください。

京都学・歴史館 2階



- 閲覧席
- 書架
- 機器類

ノートパソコンやタブレット等の持込端末が使用可能な閲覧席です。
※他の閲覧席では原則使用不可 (試験期間中を除く)。

蔵書検索用端末 (OPAC)
利用については左記をご覧ください。

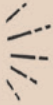
ドリンクコーナー

館内で水分補給ができるコーナー。

インターネットコーナー (府大学生・教職員用)

電子ブック、電子ジャーナルの閲覧や契約データベースが利用できます。国立国会図書館がデジタル化した資料の閲覧も可能です。利用前に貸出・返却カウンターでお申し込みください。

▲図書館HP



資料の探し方 超クワックガイド

©京都市立大学附属図書館



- “ポケットに入れて使おう”
1. ページを切り離す
 2. 青い線に切り込みを入れる
 3. ツップを内側に赤い線で谷折り、その他の線を山折りに折込む

蔵書を調べる



大学図書館にある本・雑誌を調べるときは、**OPAC**を使います。

タイトル・著者名・キーワードで検索

請求記号と所在(本の背ラベル)をメモ!

3館合同蔵書検索システム

検索結果: 1 / 30件

日本の図書館：統計と名簿、2019

請求記号: 010.59 N

No.	予約人数	予約	所在	請求記号	冊数	備考
1	0		蔵書に所在不明	010.59 N	1冊	

(国内の) 論文を調べる



論文があるか、どこにあるかを調べるときは、**CiNii Research**を使います。

オンラインブライ



本の予約や延長、資料の取り寄せ等
図書館のサービスを
学外からでも使えます。

電子ブック・ 電子ジャーナル・ データベース



学外・外出先から、
パソコンやスマホで、
電子資料を読むことができます。

タイトル・著者名・
キーワードで検索

電子版があればここに
アイコンが表示される

Development of Anticorrosion Materials Using Organic Antibodies

電子版あり

請求記号: 677.42 N

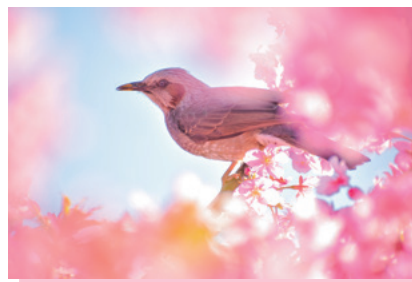
掲載誌名・巻号・
ページ・年月次等
をメモ!

OPACで
調べる



春の企画展示

ただいま企画展示コーナーでは、新入生応援企画として、学びのスタートアップ、人間関係や生き方、初めての一人暮らしなどなど…大学生活に役立つおすすめの図書をまとめて展示しています。ぜひ手に取ってご覧ください。



期間 2023年4月1日(土)～6月30日(金)


場所 2階フロア開架雑誌棚の上部スペース

テーマ 「2023府大新入生に贈るサポートブック」

● 展示図書リスト (抜粋)

書名	著者名	出版者	出版日付	請求記号
ゆっくり学ぶ：人生が変わる知の作り方	岸見一郎著	集英社クリエイティブ/ 集英社(発売)	2022.6	002 K
基礎からわかる情報リテラシー：コンピューター・インターネットと付き合う基礎知識 改訂第4版	奥村晴彦, 森本尚之著	技術評論社	2020.11	007.6 O
本を読む本 (講談社学術文庫:[1299])	M.J. アドラーほか [著] / 外山滋比古, ほか訳	講談社	1997.10	019 A
世界一やさしい「やりたいこと」の見つけ方： 人生のモヤモヤから解放される自己理解メソッド	八木仁平著	KADOKAWA	2020.5	159 Y
一緒に冒険をする	西村佳哲著 / 奈良県立 図書館情報館協力	弘文堂	2018.4	281.04 N
はじめてのひとり暮らし安心ガイド	造事務所編	メディアパル	2022.1	590 Z
大学1年生のためのレポート・論文作成法： 書く意義に気づく15回のライティング講義 第2版	大峰光博, 奥本正編著	ふくろう出版	2021.11	816.5 O
もうひとつの空の飛び方：『枕草子』から『ナルニア国』まで (角川文庫:22242, [お65-33])	荻原規子 [著]	KADOKAWA	2020.7	909.3 O

● 展示電子ブックリスト (抜粋) *ご利用は学内関係者に限ります。

タイトル	著者名	出版社	出版日付	利用方法
アカデミック・スキル入門： 大学での学びをアクティブにする 新版	伊藤奈賀子ほか編	有斐閣	2019.3	電子ブックを読むには、3館合同検索システム(OPAC)で検索してご利用ください。  ▲OPAC 学外利用の際は、全学認証IDとそのパスワードでログインしてください。
大学生学びのハンドブック： 勉強法がよくわかる! 5訂版	世界思想社編集部編	世界思想社	2021.2	
はじめてでも、ふたたびでも、これならできる! レポート・論文のまとめ方	新田誠吾著	ずばる舎	2019.10	
プレゼンテーション入門： 学生のためのプレゼン上達術	大出敦編著 / 直江健介著	慶應義塾 大学出版会	2020.8	
大学生になるってどうということ?： 学習・生活・キャリア形成	植上一希ほか著	大月書店	2014.4	
大学1年生からの社会を見る眼のつくり方	大学初年次教育研究会著	大月書店	2020.3	
法的思考のススメ： 大人になる君に知ってもらいたいこと	尾島史賢著	関西大学 出版部	2021.10	
大学生のためのアルバイト・就活トラブルQ&A	石田真ほか著	旬報社	2017.3	



図書館オリエンテーション&館内ツアーを開催します

新生生の皆さんを対象に、図書館の使い方や利用できるサービスについて説明し、実際に館内を歩きながら施設をご案内します。ぜひお気軽にご参加ください。

日時	2023年4月5日(水)	11:30-12:00 / 13:00-13:30
		14:30-15:00 / 16:40-17:10
	4月6日(木)	12:40-13:10
	4月10日(月)	12:10-12:40 / 16:10-16:40
	4月11日(火)	12:10-12:40 / 16:10-16:40
	4月13日(木)	12:10-12:40 / 16:10-16:40
	4月14日(金)	16:10-16:40



集合場所 図書館2階「グループ研究室1」※所用時間30分・全回とも同じ内容

学生選書ツアーを開催しました

学生選書ツアーとは、学生・院生の皆さんが直接書店に行き、図書館に置いてほしい本を選ぶことができるイベントです(選書基準や予算の上限あり)。今回初めての試みとして、2023年2月13日、16日、17日に府大生協書籍コーナーで開催し、8名(文学部3名・生命環境学部4名・文学研究科1名)の方に合計64冊を選書していただきました。今後も引き続き開催を検討していますので、どうぞお楽しみに！

編集後記

今号は春の新生歓迎特集として、図書館の使い方や企画展示などをご紹介します。まずはぜひ一度、図書館へ足を運んでみてください。学外からも利用できる電子リソース、資料取り寄せサービスも要チェック。気になることや分からないことがあれば、お気軽にカウンターまでどうぞ。皆さんの学びと研究、そして日々の「何か良いこと」につながる窓となるよう、今年度もより良い図書館づくりをすすめたいと思います。(K.U.)

撮影note

表紙@天津市第一琵琶湖疏水
ソメイヨシノと煉瓦造りが最高にマッチ。ぜひ足を運んでみてください！

7p写真@京都市伏見区
ヒヨドリと3月中旬が見頃の河津桜。ソメイヨシノよりもピンクが濃く、一足早くに春を感じられるのでオススメです！
(府大写真部・加藤宏汰)

『なからぎ』京都府立大学図書館報 241号 ISSN:1344-5561

2023年4月発行 編集発行人:小林啓治

発行所:京都府立大学附属図書館 〒606-8522 京都市左京区下鴨半木町1-5

TEL) 075(703)5128~5131 FAX) 075(703)5192

HP) <https://www2.kpu.ac.jp/toshokan/toshokan.html>

Twitter) アカウント名:京都府立大学附属図書館 (@kpu_library)

▼図書館HP

▼Twitter

